



PL

Wyciskarka wolnoobrotowa

Model: SWP003

LaFé[®]

Szanowny Kliencie:

Dziękujemy za zakup produktów marki LAFE:

Sokowirówka wolnoobrotowa, służy do dokładnego wyciskania soków z owoców, warzyw, fasoli oraz ziół. Dzięki niej można bez trudu uzyskać soki bogate w witaminy i minerały.

UWAGA:

Urządzenie przeznaczone jest wyłącznie do użytku domowego.

Urządzenie NIE jest przeznaczone do użytku komercyjnego/profesjonalnego.

Urządzenie NIE jest przystosowane do używania wolnym powietrzem

Uwaga! Przed użyciem należy bezwzględnie zapoznać się z niniejszą instrukcją obsługi w celu uniknięcia nieszczęśliwych wypadków oraz dla prawidłowego użycia urządzenia. Instrukcję należy zachować i przechowywać tak by zawsze łatwo można by było do niej sięgnąć.

I. WSKAZÓWKI DOTYCZĄCE BEZPIECZEŃSTWA UŻYTKOWANIA

1. Przed użyciem należy sprawdzić czyniące podane na tabliczce znamionowej pod kątem miejscowym parametrom zasilania przyczym należy pamiętać o oznaczeniu: AC-toprądprzemienne a DC-toprąd stały.
2. Przed użyciem rozwinąć i wyprostować przewód zasilający
3. Należy zwrócić uwagę czy przewód zasilający oraz wtyczka nie posiadają żadnych widocznych uszkodzeń
4. Należy zwrócić uwagę by przewód zasilający nie był rozciągnięty nad wymiar, nie dotykał ognia lub innych źródeł ciepła oraz ostrych krawędziach, które mogą szkodzić izolacji przewodu.
5. Przed pierwszym użyciem należy usunąć wszelkie elementy opakowania.
Uwaga! W przypadku obudowy z elementami metalowymi, na tych elementach może być naciągnięta mało widoczna folia zabezpieczająca, którą też należy ściągnąć.
6. Urządzenie nie powinno być używane przez dzieci, osoby o ograniczonej zdolności fizycznej, czuciowej oraz psychicznej bez nadzoru osób uprawnionych lub doświadczonej i zawsze zgodnie z niniejszą instrukcją.

OSTRZEŻENIE: Niniejszy sprzęt może być użytkowany przez dzieci powyżej 8 roku życia oraz osoby o ograniczonej zdolności fizycznej, czuciowej lub psychicznej, lub osoby nie mające doświadczenia lub znajomości sprzętu, TYLKO jeśli odbywa się to pod nadzorem osoby odpowiadającej za ich bezpieczeństwo lub zostały im udzielone wskazówki na temat bezpiecznego użytkowania urządzenia i mają świadomość niebezpieczeństwa

związanego z jego użytkowaniem. Dzieci nie powinny bawić się sprzętem. Czyszczenie i konserwacja urządzenia nie powinna być wykonywana przez dzieci, chyba że są powyżej 8 roku życia a czynności te są wykonywane pod nadzorem.

7. Niewolno pozostawiać urządzenie bez nadzoru w czasie pracy.
8. Niewolno załączać urządzenia oraz przewodu zasilającego w wodzie lub w żadnych innych cieczach.
9. Gdy urządzenie jest używane zawsze powinno być odłączone od gniazda zasilającego.
10. Przy wyciąganiu wtyczki z gniazda nie ciągnij za przewód zasilający tylko za wtyczkę.
11. Niewolno wkładać ŻADNYCH METALOWYCH PRZEDMIOTÓW do wnętrza urządzenia
12. Urządzenie należy używać tylko na suchej i stabilnej powierzchni.
13. Urządzenie jest wykonane w klasie ochrony przeciwporażeniowej II dlatego bezwzględnie powinno być podłączone do gniazda zasilającego wyposażonego w obciążnik ochronny.
14. Niewolno używać urządzenia w piekarnikach, nakuhenkach gazowych czy elektrycznych lub innych źródłach ciepła.
15. Producent nie odpowiada za szkody powstałe w wyniku nieprawidłowego użycia urządzenia.

Zaleca się by dla zwiększenia bezpieczeństwa instalacja elektryczna była wyposażona w automatyczny wyłącznik różnicowy prądu o prądzie uruchamiania 30mA.

Uwaga: Jeśli przewód zasilający lub wtyczka zasilająca ulegnie uszkodzeniu to bezwzględnie wymiany lub naprawy zawsze powinien dokonać wyspecjalizowany zakład naprawczy.

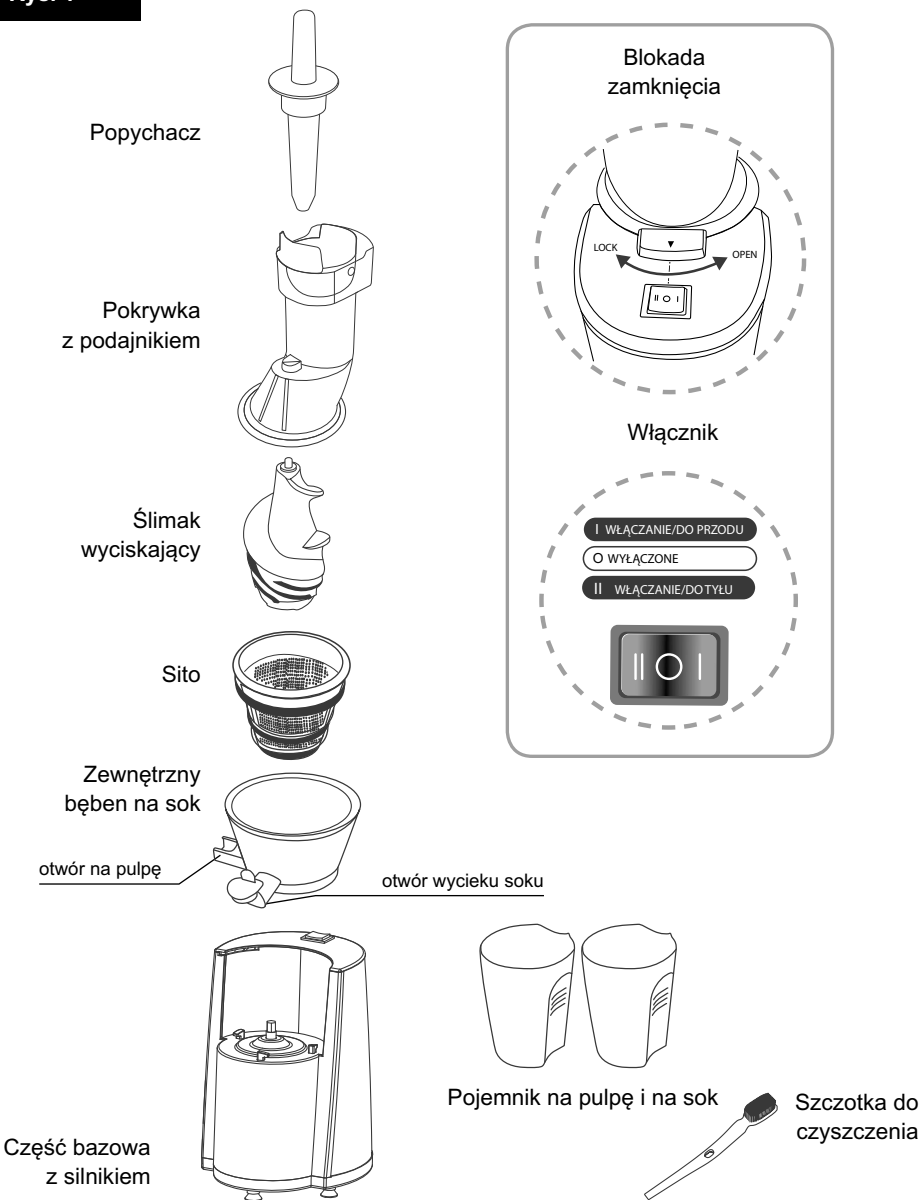
OSTRZEŻENIA

1. Nigdy nie wolno używać urządzenia jeśli jest uszkodzone lub działa w sposób nieprawidłowy.
2. Nigdy nie używać urządzenia jeśli wcześniej upadło z wysokości i wskazuje widoczne oznaki uszkodzenia.
3. Nie używać przedłużaczy lub innych gniazd elektrycznych które nie spełniają obowiązujących norm i przepisów elektrycznych.
4. Wszelkie naprawy, demontaż lub wymiana jakichkolwiek części zawsze powinno być dokonane przez wyspecjalizowany zakład.
5. W przypadku zamoczenia urządzenia oraz elementów takich jak styki elektryczne wtyczka czy przewód przed użyciem należy osuszyć urządzenie i jego elementy.
6. Gdy zachodzi obawa, że urządzenie zostało uszkodzone NIGDY nie naprawiaj urządzenia samodzielnie.
7. Nie używaj urządzenia w wannie, nad zlewem, pod prysznicem lub w pobliżu innego zbiornika z wodą lub innym płynem
8. Nie używaj urządzenia mokrymi rękami
9. Nigdy nie myj urządzenia pod bieżącą wodą ani w taki sposób by woda do niego ściekała.
10. Nigdy nie kłaść urządzenia włączonego do gniazdka na mokrych powierzchniach.
11. Przed podłączeniem urządzenia do gniazdka sprawdź czy parametry napięcia w gniazdu odpowiadają parametrom urządzenia z tabliczki znamionowej.

Sokowirówka wolnoobrotowa w odróżnieniu od tradycyjnych sokowirówek podczas wyciskania soku zachowuje wszystkie składniki odżywcze, witaminy i minerały. Dzięki temu urządzeniu uzyskujemy o 50% soku więcej niż z tradycyjnych sokowirówek i dodatkowo sok jest bogatszy w naturalne składniki. Soki są zwykle gęstsze z dużą zawartością miąższu.

To urządzenie daje możliwość przyrządzenia soków z wielu rodzajów owoców, warzyw, fasoli oraz ziół w bardzo prosty sposób.

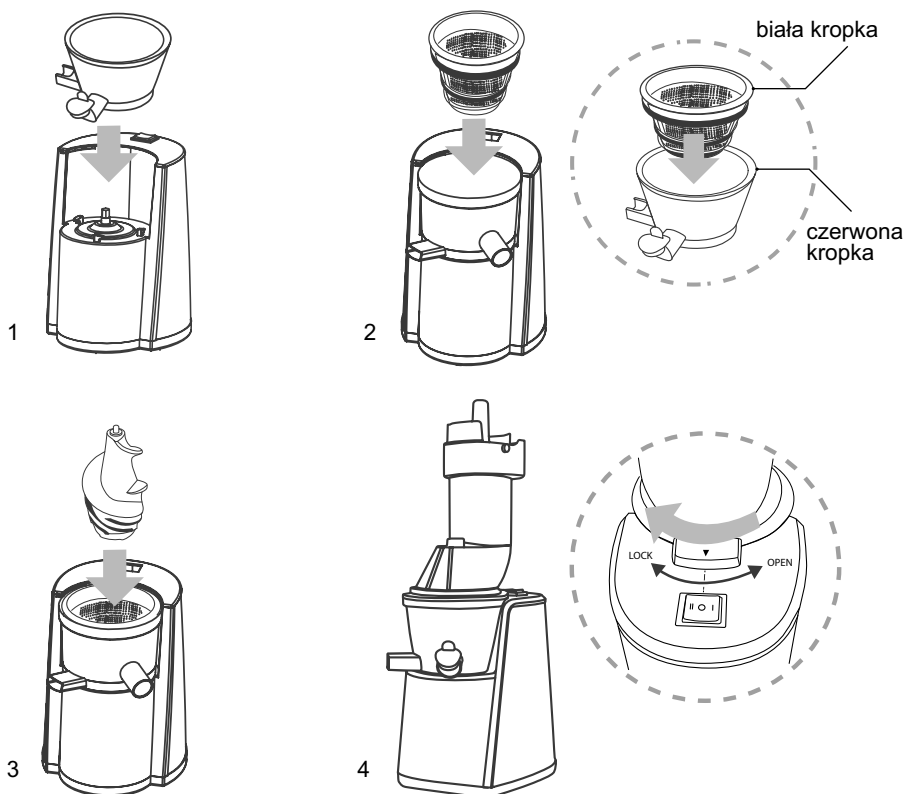
Rys. 1



I. PRZED PIERWSZYM UŻYCIEM

1. Usuń wszelkie części opakowania
2. Rozwiń i wyprostuj przewód zasilający
3. Umyj wszystkie części które mają kontakt z żywnością. Mogą na nich pozostawać zabrudzenia poprodukcyjne
4. Złóż wszystkie części zgodnie z poniższą instrukcją.

Przed rozpoczęciem składania upewnij się że wtyczka jest odłączona od gniazda zasilającego.

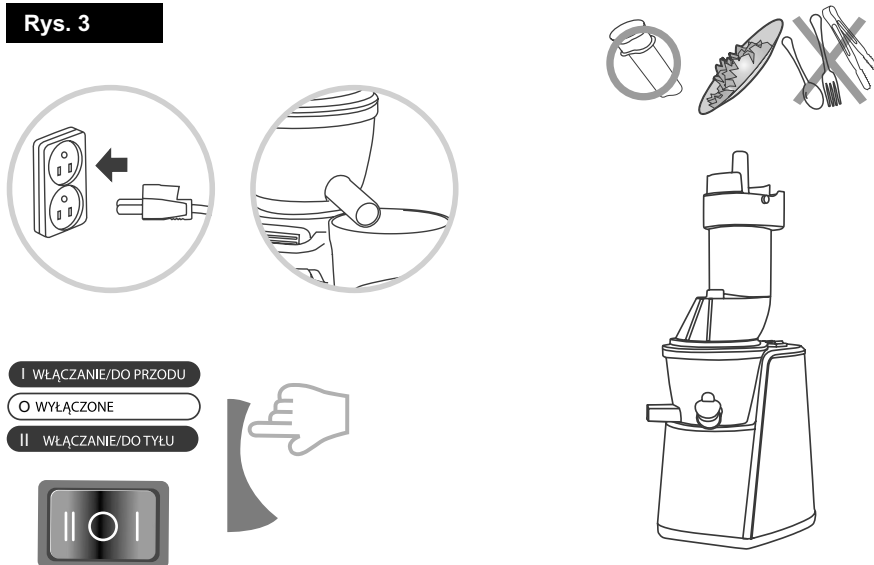
Rys. 2

- a) Plastikowy bęben na sok wraz z wszystkimi częściami zainstaluj do bazy urządzenia. Bęben wstaw tak by oparł się na obudowie.
 - b) Zainstaluj pokrywę z podajnikiem i zablokuj przekręcając zgodnie z kierunkiem ruchu wskazówek zegara.
5. Urządzenie jest gotowe do użycia.

Uwaga: w czasie pierwszego użycia może wydobywać się dym i zapach spowodowane jest to tym że niektóre części w cyklu produkcyjnym mogły być lekko nasmarowane oraz w wyniku wygrzewania się elementów. Jest to zjawisko normalne i powinno ustąpić po pewnym czasie.

II.OBSŁUGA

Rys. 3



1. Przygotuj i umyj produkty z których chcesz wycisnąć sok. Jeśli produkty są zbyt duże i nie mieszczą się do otworu podajnika należy je przeciąć na mniejsze części.

UWAGA: NIE wolno wrzucać do wnętrza podajnika żadnych kamieni oraz metalowych, plastikowych i innych przedmiotów które nie są produktami spożywczymi.

NIE wolno wrzucać produktów zmrożonych, kości, zębów, surowego mięsa oraz zrogowaciałych części zwierząt jak kopyta czy rogi.

NIE wolno wrzucać orzechów oraz dużych pestek.

2. Podłącz wtyczkę do odpowiedniego gniazda zasilającego

3. Przygotowane produkty wrzuc przez otwór podajnika i przełącz przełącznik w pozycję „I”. Urządzenie zacznie pracować. Pamiętaj by przed wyciskaniem soku podstawić pojemniki na sok i pulpę.
4. Przy pomocy popychacza lekko dociśnij produkty do bębna wyciskającego.
UWAGA: ze względów bezpieczeństwa zawsze używaj popychacza.
5. Z otworu okrągłego w zewnętrznym plastikowym bębnie na sok zacznie wypływać sok. Sprawdź czy korek zabezpieczający jest otwarty.
6. Z otworu prostokątnego w zewnętrznym bębnie zacznie wylatywać pulpa.
7. Jeśli w czasie wyciskania część produktów zatnie się lub zatrzyma ślimak. Przełącz włącznik w pozycję „0” a następnie przełącz na chwilę w pozycję „II” krótko przytrzymując a następnie ponownie przełącz w pozycję „I”. Sok powinien ponownie ściekać.
8. Jeśli skończą się już wszystkie produkty i chcesz zakończyć pracę poczekaj aż jak najwięcej soku wycieknie na zewnątrz. Następnie przełącz przełącznik w pozycję „0”.

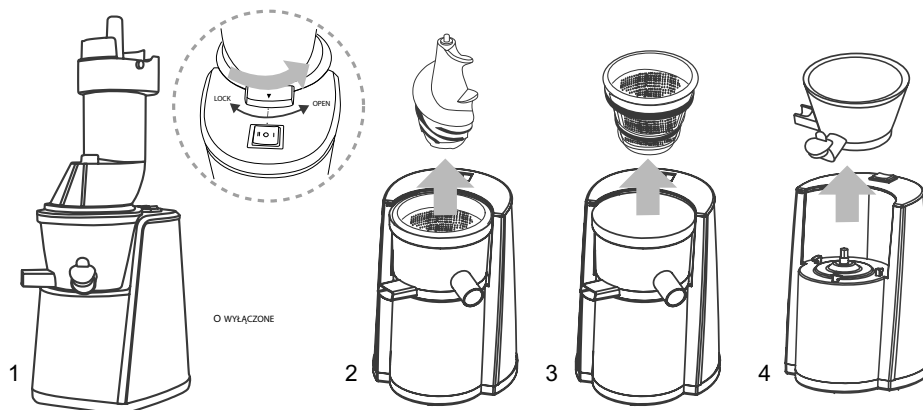
UWAGA: Bez produktów w podajniku urządzenie nie powinno działać dłużej niż 30 sekund.

9. Zaleca się by po zakończeniu wyciskania wlać szklankę ciepłej wody włączyć na ok 15-20 sekund urządzenie. Następnie na chwilę przełączyć przełącznik w pozycję „R”. Te czynności mogą ułatwić późniejsze rozkładanie urządzenia.
10. Wyjmij wtyczkę zasilającą z gniazdka. Następnie przystąp do rozkładania i czyszczenia urządzenia.

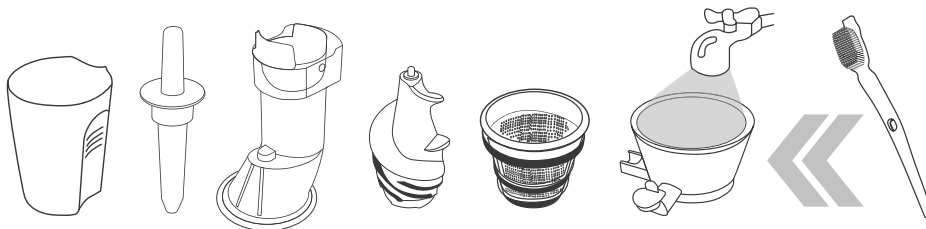
UWAGA: Urządzenie Nie może być włączone bez żadnych produktów na dłużej niż 30 sekund. Natomiast ciągła praca bez przerwy NIE może trwać dłużej niż 20 minut. Po tym czasie należy zrobić 15 minutową przerwę.

III. CZYSZCZENIE

1. Rozłóż wszystkie części urządzenia zgodnie z poniższym opisem.
Przed rozpoczęciem rozkładania upewnij się że wtyczka zasilająca jest odłączona od gniazda zasilającego.
- a) Zdejmij pokrywę z podajnikiem przekręcając w przeciwnym kierunku niż ruch wskazówek zegara.
- b) Wymij ślimak z sitem i częścią obrotową z zewnętrznego bębna na sok
- c) Rozłóż ślimak, sito i część obrotową oddzielnie.

Rys. 4

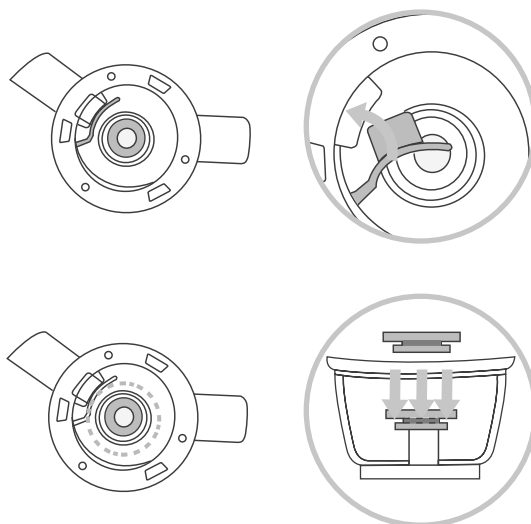
2. Wszystkie części bębna można umyć pod bieżącą wodą a dla dokładniejszego czyszczenia użyć załączonej szczotki do czyszczenia.

Rys. 5

3. Bęben zewnętrzny na sok jest wyposażony w silikonową zaślepkę oraz silikonową okrągłą uszczelkę. Dla dokładniejszego umycia można zaślepkę wyjąć z komory wylotowej a okrągłą uszczelkę zdjąć.

Pamiętaj by po umyciu i wysuszeniu ponownie wcisnąć zaślepkę na miejsce i założyć okrągłą uszczelkę.

Rys. 6



4. Część bazową można myć jedynie wilgotną szmatką **NIE** używając żadnych agresywnych środków chemicznych i ściernych.
5. Po myciu wszystkie części należy dobrze wysuszyć.

IV. DANE TECHNICZNE

Model: SWP003

Napięcie znamionowe: AC 220-240V 50-60Hz

Moc maksymalna: 150 W

Poziom hałasu: 65 dB

Max ciągły czas pracy: 20 min / 15 min przerwy



Symbol odpadów pochodzących ze sprzętu elektrycznego i elektronicznego (WEEE – ang. Waste Electrical and Electronic Equipment).

Użycie symbolu WEEE oznacza, że niniejszy produkt nie może być traktowany jako odpad domowy. Zapewniając prawidłową utylizację pomagasz chronić środowisko naturalne. W celu uzyskania bardziej szczegółowych informacji dotyczących recyklingu niniejszego produktu należy skontaktować się z przedstawicielem władz lokalnych, dostawcą usług utylizacji odpadów lub sklepem, gdzie nabyto produkt.

Symbol of electronic and electrical equipment waste (WEEE – Waste Electrical and Electronic Equipment).

Using the WEEE symbol means that this product cannot be treated as household waste. By providing appropriate recycling you help to save the natural environment. In order to get more detailed information about the recycling of this product, contact the local authority representative, waste treatment service provider or the store in which the product has been purchased.

Символ отходов электрического и электронного оборудования (WEEE – ang. Waste Electrical and Electronic Equipment).

Использование символа WEEE обозначает, что этот продукт не может рассматриваться как бытовой отход. Обеспечивая надлежащую утилизацию, Вы помогаете защитить окружающую среду. Для получения более подробной информации о переработке этого продукта обратитесь к местным властям, поставщику услуг по утилизации отходов или в магазин, где был приобретен продукт.



SERWIS KONTAKT:

serwis@megabajt.com.pl

Lafé®

Producent:

Megabajt Sp. z o.o., ul. Rydygiera 8, 01-793 Warszawa